

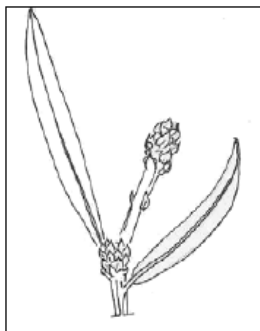
Cephalotaxaceae

1. Características

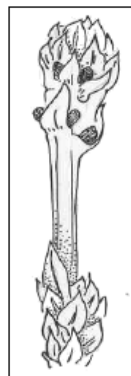
Porte: árboles o arbustos monoicos o rara vez dioicos, con ramificación opuesta.

Hojas: aciculares, dísticas o en espiral.

Estructuras reproductivas: Estróbilos microsporiados: en cabezuelas esféricas cortamente pediceladas. Constituidos por un brote breve situado en la axila de una hoja que sostiene brotes esporangióforos secundarios situados en las axilas de brácteas. Los microsporangios son lobulados y cuelgan de los brotes secundarios. Los óvulos son solitarios y terminales, están sostenidos por cortos pedúnculos ubicados en la axila de apéndices escumiformes, éstos a su vez, se localizan sobre tallos más largos y en las axilas de hojas normales. El óvulo está recubierto por un arilo rudimentario, en la madurez, el tegumento se diferencia en tres capas: la externa e interna carnosa, la intermedia pétreo.



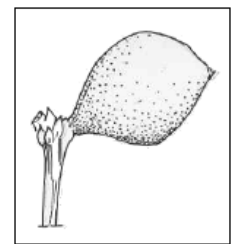
Rama con cono megasporangiado



Cono megasporangiado con brácteas estériles basales



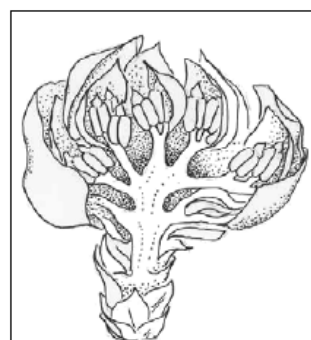
Corte longitudinal del cono megasporangiado con dos óvulos



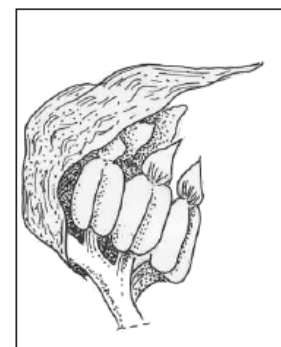
Semilla



Rama con cono microsporiado



Corte longitudinal del cono microsporiado con pedúnculo central con 5 flores estaminadas



Flor estaminada con bráctea tectriz en cuya axila aparecen 3 estambres

2. **Distribución:** comprende 1 género: *Cephalotaxus* (6 sp.) del este del Himalaya, Corea y Japón, sur de China a Taiwán, Tailandia y Malasia.

3. **Observaciones:** las Cephalotaxaceae se asemejan a Taxaceae y Podocarpaceae por las semillas solitarias que no se reúnen en conos o estróbilos. Se diferencian de las Taxaceae por tener 2 óvulos en cada hoja carpelar y de las Podocarpaceae por tener óvulos erguidos.

4. Ilustraciones

Fig. 1: *Cephalotaxus fortunei*



a. Estróbilos microsporiados



b. Rama con óvulos

Fig. 2: *Cephalotaxus harringtonia*

(Figuras extraídas de Lorenzi, 2001)



a. Estróbilos microsporiados



b. Rama con óvulos