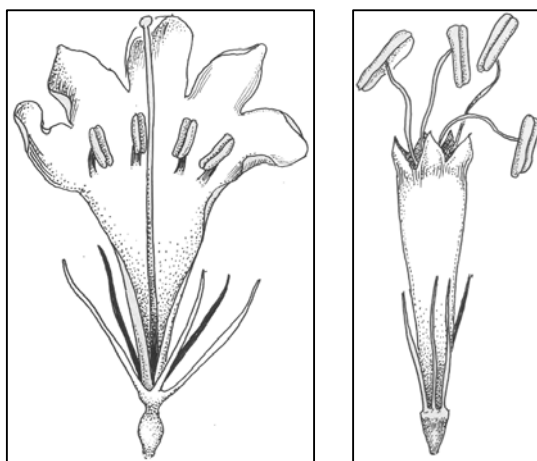


### 1.3.3.8.3. Dipsacaceae

#### 1.3.3.8.3.a. Características

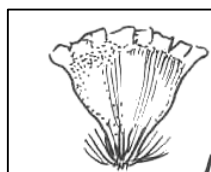
- Porte: herbáceas o frutescentes.
- Hojas: opuestas o verticiladas, sin estípulas, enteras o pinnatisectas.
- Flores: flores entomófilas, blancas, amarillas, azules, rosadas o púrpuras con bracteadas herbáceas o espinosas, 4-5-meras, perfectas, generalmente zigomorfas, rodeadas por un cáliz; se disponen en inflorescencias con forma de capítulos globosos o elipsoides involucrados, largamente pedunculados, raro en verticilastros.
- Perianto: cáliz de 5 sépalos, a veces por fusión 4, tubular o cupular, dentado o setáceo. Corola gamopétala, imbricada.
- Androceo: con 4 estambres, a veces 2-3, fijos en la parte superior del tubo corolar, alternipétalos; anteras introrsas, de dehiscencia longitudinal.
- Gineceo: con ovario ínfero, 1-locular, con 1 óvulo solitario, péndulo anátropo; estilo filiforme con 1-2 estigmas apicales.
- Frutos: indehiscente, aqueniforme, rodeado por el cáliz persistente y coronado o no por el cáliz.
- Semillas: con endosperma; embrión recto.

#### *Scabiosa atropurpurea*

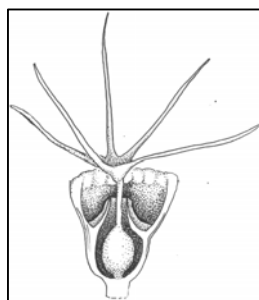


Corola desplegada de una flor longistila

Flor brevistila



Detalle del capítulo



Fruto maduro y corte transversal del capítulo

Dibujos: Daniel Cian modificado de la flora de Entre Ríos

#### 1.3.3.8.3.b. Biología floral

La dicogamia constituye un fenómeno frecuente (las flores suelen ser protandras) y la polinización generalmente entomógama (Izco, 1998).

1.3.3.8.3.c. Distribución y hábitat

Los centros de dispersión de esta familia se encuentran en la región mediterránea y en el cercano Oriente, aunque se extiende hasta el norte de Europa, este asiático y África central y meridional (Heywood, 1985).



1.3.3.8.3.d. Especies de la familia Dipsacaceae

Presenta 11 géneros con 209 especies (Stevens, 2008). En Argentina viven 3 géneros y 5 especies introducidas o adventicias, familia sin representantes nativos para la Argentina (Xifreda, 1999; Zuloaga *et al.*, 2009).

Exóticas Introducidas en Argentina	Distribución geográfica	Nombre vulgar
<i>Dipsacus fullonum</i> (= <i>Dipsacus sylvestris</i> ) (Fig. 1)	Buenos Aires, Córdoba, Entre Ríos, Río Negro, Salta, Santa Fe. Uruguay.	carda silvestre
<i>D. sativus</i>	Buenos Aires, Catamarca, Córdoba, Jujuy, La Rioja, Mendoza, Neuquén, Río Negro, Salta, Santa Fe, San Juan, San Luis. Bolivia, Chile.	carda de cardar
<i>Knautia arvensis</i>	Neuquen.	
<i>K. integrifolia</i>		
<i>Scabiosa atropurpurea</i>	Buenos Aires, Córdoba, Corrientes, Entre Ríos, Jujuy, Mendoza, Salta, Santa Fe, San Juan, Tucumán. Chile y Uruguay.	flor de viuda

1.3.3.8.3.e. Importancia

*Dipsacus fullonum* L. planta cuyas inflorescencias compactas y armadas de rígidas brácteas interflorales se utilizó antaño para cardar la lana (Izco, 1998).

**Fig. 1:** *Dipsacus fullonum* (*D. sylvestris*)



b. Detalle de la inflorescencia (Extraída de Judd *et al.*, 1999)

#### 1.3.3.8.3.f. Bibliografía y sitios de internet visitados

- Burkart, A. 1949. Notas sobre algunas plantas exóticas adventicias o naturalizadas en la República Argentina. Lilloa. 15:19-26 pp.
- Burkart, A. 1957. Las Dipsacáceas asilvestradas en la Argentina. Bol. Soc. Argent. Bot. 6: 243-247 pp.
- Correa, M. N. 1999. *Dipsacaceae*. En ed. M.N. Correa. Fl. Patagónica, Colecc. Ci. Inst. Nac. Tecnol. Agropecu. 8(6):469-471 pp.
- Heywood, V. H. 1985. Las plantas con flores. Ed. Reverté. España. 329 p.
- Izco, J. et al. 1998. Botánica. Mc. Graw Hill. Buenos Aires. 1-781 pp.
- Judd, W.; C. S. Campbell; E. A. Kellog y P. F. Stevens. 1999. Plant Systematics a Phylogenetic Approach. Sinauer Associates, Inc. Publishers Sunderland. Massachusetts. USA. 1-464 pp.
- Novara, L. J. 2007. Dipsacaceae. Aportes Botánicos de Salta. FLORA DEL VALLE DE LERMA - Ser. Flora FACULTAD DE CIENCIAS NATURALES UNIVERSIDAD NACIONAL DE SALTA 8 (7): 1-7 pp.
- Pensiero, J. F. & Gutiérrez, H. F. 2005. Flora vascular de la provincia de Santa Fe. Universidad Nacional del Litoral. Santa Fe, Argentina. 1-403 pp.
- Pontiroli, A. 1965. *Dipsacaceae*. A.L. Cabrera. Fl. Prov. Buenos Aires, Colecc. Ci. Inst. Nac. Tecnol. Agropecu. 4(5a): 385-389 pp.
- Stevens, P. F. (2001 onwards). Angiosperm Phylogeny Website. Version 9, June 2008 [and more or less continuously updated since]." will do. <http://www.mobot.org/MOBOT/research/APweb/>.
- Troncoso, N. S. & Bacigalupo, N. M. 1982. Plantas vasculares nuevas o interesantes de la Flora de Entre Ríos, IV. Darwiniana. 24:475-487 pp.
- Xifreda, C. C. 1986. La sigla correcta de *Dipsacus sativus* (*Dipsacaceae*). Darwiniana. 27: 559-560 pp.
- Stevens, P.F. 2001 en adelante. Angiosperm Phylogeny Website. Version 9, June 2008. <http://www.mobot.org/MOBOT/research/APweb/>. Consulta: Marzo 2009.
- Xifreda, C. 1999. Dipsacaceae. En Zuloaga, F. O. & O. Morrone. Catálogo de las Plantas Vasculares de la República Argentina II. Monogr. Syst. Bot. Missouri Bot. Gard. *Missouri Botanical Garden Press, Saint Louis*. Vol. 74: 581-582 pp.
- Zuloaga, F. O., Morrone, O. & M. J. Belgrano. 2008 en adelante. Catálogo de las Plantas Vasculares del Cono Sur. <http://www.darwin.edu.ar/Proyectos/FloraArgentina/FA.asp>